

PROJEKT:  
**FRA KØBMAND TIL KURBAD**



## Fra Lukket Købmand



til bæredygtigt Kurbad





## FRA KØBMAND TIL KURBAD

- FRA PASSIV BESKUELSE TIL AKTIVE NATUROPLEVELSER
  - VI AKTIVERER DE STEDBUNDNE RESURSER GENNEM BÆREDYGTIG TILGANG
  - POTENTIALE: "DET MENTALE POSTKORT FOR OMRÅDET"
- 

# 4.BAGGRUND

## HISTORIK FOR RÆKKER MØLLE SØ

- **Geografi: Rækker Mølle**, nord for Skjern, landsby i Ringkøbing-Skjern Kommune
- **Opstået:** Byen Rækker mølle er opstået som landsby omkring Rækker Mølle Sø.
- **Drivkraft:** Rækker Mølle sø var, via vandmøllehjulet, drivkraft for kornmøllen for knap 400 år siden. Første gang denne kornmølle er omtalt er i 1638 ifm. indberetning (skat) til Biskoppen i Viborg. Der har givetvis været kornmølle før denne indberetning i 1638. Byen er efterfølgende opstået omkring kornmøllen.
- **Nye tider:** Ændrede lovkrav krævede, at åen blev etableret udenom søen med et såkaldt omløbsstryg, for at give laks og havørreder i Ganer Å fri adgang til at vandre. Omløbsstryget sikrer også området mod oversvømmelse ved skybrud og lignende.
- **Fremtidssikret:** Efter etableringen af omløbsstryget, er søen blevet oprenset og fremtidssikret i forhold til vanddybde og vandspejl.
- **Udvikling:** På borgernes initiativ, er det nu ønsket, at søen igen skal være drivkraft for områdets udvikling. Brugen af søen skal ændres fra passiv beskuelse til aktive natur oplevelser og være en væsentlig del af områdets selvopfattelse – det mentale postkort – med naturen og bæredygtighed som løftestang.



# PROJEKTETS OVERORDNEDE FASER

## 4 Faser i projektet ved Rækker Mølle Sø

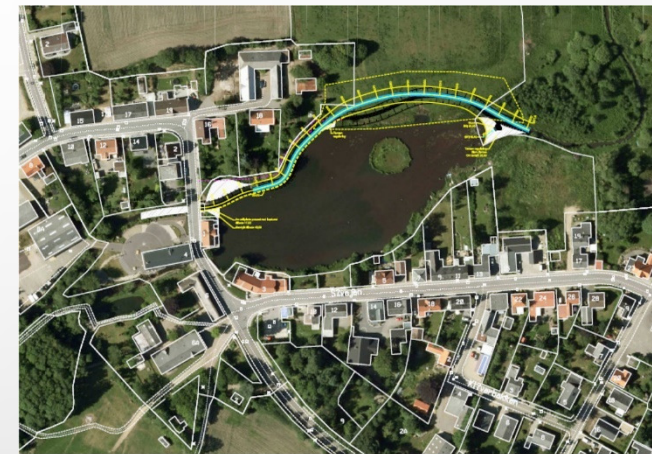
**Fase 1: Etablering omløbs-stryg/å-løb med spunsvæg og dige.** (Staten og Ringkøbing-Skjern kommune) Sikrer uhindret adgang for laks og havørreder i Ganer Å, samt mindsker risikoen for oversvømmelser ved skybrud. Pris ca. kr. 2,2 mill. **Status: Gennemført**

**Fase 2: Fremtidssikring af søen ift. vanddybde og vandspejl.** (Staten og Ringkøbing-Skjern kommune) Søen er blevet oprenset og tilløbet er nu udformet således, at søen ikke tilføres sediment m.m. fra åen. Søen er således fremtidssikret/klimasikret ift. vanddybde og vandspejl. Pris kr. ca. 1.250.000 **Status: Gennemført**

**Fase 3: Aktivering af Rækker Mølle Sø.** (Borgerdrevet udvikling) Borgerdrevet udvikling, hvor lokalområdet er kommet med ideer og forslag til aktivitetsmuligheder og bosætningsfremmende tiltag ved Rækker Mølle Sø. Der er foreløbigt afholdt 5 velbesøgte borgermøder. Rækker Mølle Foreningsråd og Rækker Mølle Borgerforening koordinerer den borgerdrevne udvikling vedr. aktivitetsmuligheder og bosætningsfremmende tiltag ved Rækker Mølle Sø.

### Fase 4:

**Kurbad og ferielejligheder i den tidligere købmandsbutik.**  
(Realdania forprojekt er udviklet ultimo 2018)





# RÆKKER MØLLE SØ

## BILLEDER AF FASE 1 OG 2

Før



Under



Efter



Efter



## Fra Købmand til Kurbad

### Projektets indhold:

**Del 1:** Bro og sø-terrasse med integreret overdækning ved Rækker Mølle Sø  
(Gennemført i høj kvalitet)

**Del 2:** Hovedbygning med 5 oplevelseslejligheder i den gamle købmandsgård

**Del 3:** Energipositivt Kurbad med saltsauna og lokalt vand fra tidlig Vikingetid

Strukturudviklingen (lukket købmandsbutik) er som udgangspunkt ofte negative for landsbyerne, men i dette tilfælde vil vi vende dette til en fordel og åbne for en unik og bæredygtig mulighed i den tidligere købmandsbutik beliggende 5 meter fra den idylliske Rækker Mølle Sø.



## Fra Lukket Købmand



til bæredygtigt Kurbad





# BÆREDYGTIGHED

**IKKE HOKUS POKUS, VI BRUGER DET VI HAR I NÆROMRÅDET:**

(IKKE NOGET NYT, SÅDAN HAR MAN ALTID GJORT)

- GAMMEL LUKKET KØBMANDSBUTIK BELIGGENDE MED RYGGEN MOD SØEN
- VAND FRA VORES GRUNDEVANDSKILDE, ANALYSE VISER TIDLIG VIKINGETID
- BELIGGENHEDEN VED SØEN
- NATUREN VED SØ OG Å
- VENDER EN ULEMPE TIL EN FORDEL, DET ER MÅSKE NEMMERE AT GØRE EN AF DK'S MINDSTE KURBADE, ENERGIPOSITIV OG BÆREDYGTIGT. FX MED "NÆRVARME" FRA NATUREN, SOL- OG SØ-VARME

## Bæredygtighed

**Lokalt Borgerdrevet projekt:** Skaber lokalt ejerskab, sammenhørighed og fællesskab, da projektet er udviklet gennem borgermøder og lokalt engagement.

### **Sundhed:**

Kurbadet med saltsauna og naturoplevelser ved søen, er sundhed og livskvalitet for alle. Sommerbad, vinterbad, skøjtøløb om vinteren, kano og stand up paddle om sommeren eller en stille og rolig soppe- og badetur ved søen. Mulighederne for sundhed, velvære og livskvalitet er mange.

### **Økonomisk bæredygtighed:**

Energipositiv drift, giver lave driftsudgifter og fremtidssikrer dermed projektet

Kommende overskud uddeles til almennyttige lokale formål/projekter, hvilket generer ny udvikling i området.

Projektet har lave tomgangsudgifter og bliver ikke rentebærende.

### **Klimamæssig bæredygtighed:**

Energipositivt kurbad, hvorfor tage til Sydeuropa, når kurbad kan nydes og opleves lokalt i vand fra vikingetiden.

### **Social Bæredygtighed:**

- Projektet vil blive samlingspunkt for områdets beboere og besøgende
- Kurbadet med saltsauna kan give lindring for personer med hud- og luftvejsproblematikker
- Funktionsnedsatte kan bo og opholde sig natur nært, kun 5 meter fra vandet gennem handicapvenlig indretning såvel inde som ude i skøn natur
- Skaber lokale arbejdspladser; lokal socialøkonomisk virksomhed kan sammen med lokal arbejdskraft udføre driftsopgaverne, hvilket giver god mening for begge parter.

## Eksempel på Sundhed og aktivitet?

Passiv beskuelse ....man kan sætte sig på bænken...eller stå og glo





## Nye faciliteter, del 1



**Giver masser af aktivitet, sundhed og livskvalitet samt fællesskab**



### Hvilke potentialer har projektet?

1. Forbedrer sundheden gennem kurbad, saltsauna og naturoplevelser
2. Kurbadet bliver en god base for naturaktiviteter på Rækker Mølle søen og i Ganer å-dalen. Her bydes på et rigt fugle- og dyreliv, som fx isfuglen, blichøns samt svaner og dertil skønne udsigter
3. Fremmer nye rammer for sunde fællesskaber
4. Forbedrer livskvaliteten for både besøgende og lokalbefolkningen
5. Forbedrer tilgængeligheden til de stedbundne natur- og kulturreсурser
6. Formidler de gode historier om de stedbundne resurser i området. Ferielejlighederne får lokale temaer
7. Skaber bæredygtighed i ejendommens energiforsyning. DK's første energipositive kurbad
8. Bæredygtighed i driften via medvirken fra lokal social økonomisk virksomhed, hvor bogligt udfordrede unge hjælpes ind på arbejdsmarkedet ved at løse udvalgte serviceopgaver. Hvilket giver god mening for begge parter
9. Giver forbedrede rekreative muligheder, også for funktionsnedsatte, som med handicapvenlig adgang og indretning, på lige fod med alle andre, har mulighed for gode rekreative oplevelser og naturoplevelser her 5 meter fra vandkanten og midt i naturen ved Rækker Mølle Sø
10. Projektet styrkes både nu og fremadrettet af ovennævnte flerstrengede bæredygtighed (energi, klima, socialt og økonomisk)



## Hvem får gavn af projektet?

### Brugergrupper

Projektet henvender sig bredt til både unge, voksne og seniorer samt personer med særlige behov, da stedet indrettes handicapvenligt.

1. **Turister eller Besøgende som vi ynder at kalde dem** i Vestjylland herunder også cykelturister og lystfisker turister
2. **Besøgende med funktionsnedsættelse** som afhjælpes med handicapvenlig adgang, samt personer med luftvejs-/hud problematikker, hvor saltsaunaen og kurbadet har gavnlig effekt
3. **Skoler, efterskoler, børnehaver, idrætsforeninger, spejdere** m.fl., hvor kombinationen af sunde aktiviteter ved og i søen og hvor formidlingen giver god mening med afsæt i de stedbundne resurser og bæredygtig drift i DK's første energipositive kurbad. Projektets trods alt begrænsede størrelse gør det muligt for børn og unge ved selvsyn at se, hvordan energiløsninger kan være bæredygtige på nært hold, i overskueligt format
4. **Lokale borgere**, hvor livskvaliteten og tilgængeligheden til de stedbundne naturresurser hæves betragteligt med dette projekt. Vi går fra passiv beskuelse til aktive naturoplevelser med kurbadet ved søen som base
5. **Projektet henvender sig endvidere til personer som interesserer sig for formidlingen** af kulturhistorien i området, hvilket vil give den besøgende mange gode historier med hjem og dertil viden om de stedbundne resurser i området kombineret med bæredygtige løsninger

Projektet: Fra Købmand til Kurbad	Budget	Realiseret
<b>Etableringsbudget</b>		
Del 1: Bro og søterrasse med integreret overdækning m.m. ex. moms	884.000	884.000
Del 2: Hovedbygning med 5 oplevelseslejligheder	4.408.000	
Del 3: Kurbad	1.920.000	
Uforudsete omkostninger 10%	632.800	
Rådgiverhonorar byggeri 10% af del 2 og 3 samt uforudsete udg.	696.080	
ENERGI-positiv kurbad (Landdistriktpuljen)	395.000	
Øvrige etableringsudgifter, hjemmeside, intelligent digitalt nøglesystem m.m.	600.000	
Købmandsbygning og grund til projektet	<u>586.000</u>	<u>586.000</u>
I alt	10.121.880	1.470.000
<b>Finansiering</b>		Bevilget
Fundraising til del 1: Bro, sø terrasse og overdækning bevilget	884.000	884.000
Realdania Bevilget	4.500.000	4.500.000
Landdistriktpuljen til udvikling af Energitivt kurbad Bevilget	395.000	395.000
Lokal donation af købmandsbygning og grund til projektet	586.000	586.000
Ringkøbing-Skjern Kommune Bevilget	750.000	750.000
Frivilligt arbejde: Nedrivning af knopskydninger(klargøring af bygningen til håndværkere) og malearbejde m.m.	300.000	300.000
<b>Kommende ansøgninger</b>		
AP Møller Fonden og Velux Fonden/Lokale og anlægsfonden	2.706.880	
I alt	10.121.880	7.415.000

## Fra Lukket Købmand



til bæredygtigt Kurbad

